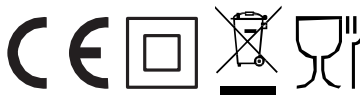


# *beper*

- **SWING ΜΙΞΕΡ ΜΕ ΠΕΡΙΣΤΡΕΦΟΜΕΝΟ ΚΑΔΟ**  
ΟΔΗΓΙΕΣ ΧΡΗΣΗΣ
- **SWING MIXER WITH ROTATING BOWL - USE INSTRUCTIONS**
- **BATTEUR AVEC BOL ROTATIF - MANUEL D'INSTRUCTIONS**
- **HANDMIXER MIT EDELSTAHL RÜHRSCHÜSSEL**  
BETRIEBSANLEITUNG
- **BATIDORA CON BOL GIRATORIO**  
MANUAL DE INSTRUCCIONES

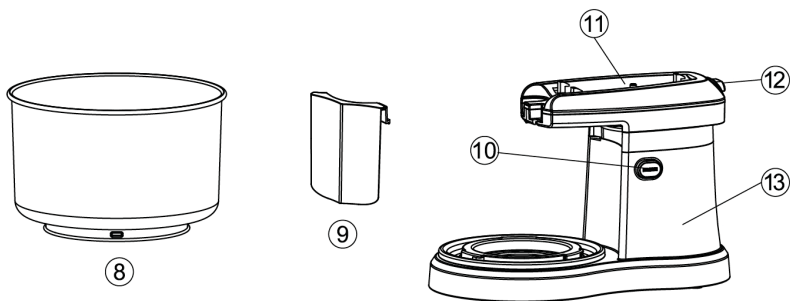
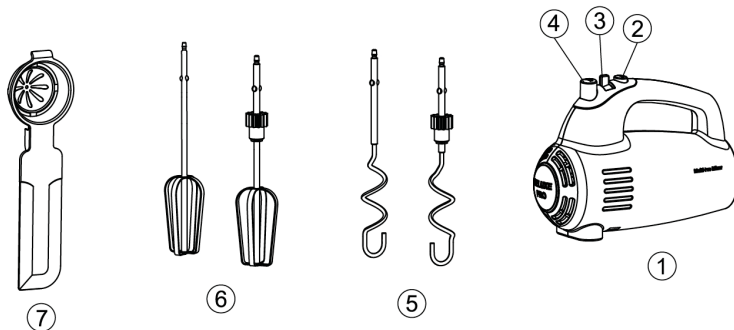


Cod.: 90.347

## ΠΕΡΙΓΡΑΦΗ ΠΡΟΪΟΝΤΟΣ

1. Κυρίως σώμα συσκευής
2. Κουμπί turbo
3. Διακόπτης ταχύτητας
4. Κουμπί απελευθέρωσης εξαρτημάτων
5. Γάντζοι ζύμης
6. Αναδευτήρες
7. Σπάτουλα

8. Περιστρεφόμενο μπολ
9. Δίσκος ανάμειξης
10. Κουμπί απελευθέρωσης βάσης στήριξης
11. Βάση στήριξης
12. Κουμπί απελευθέρωσης μίξερ
13. Βάση μίξερ



## **ΣΗΜΑΝΤΙΚΕΣ ΠΡΟΦΥΛΑΞΕΙΣ**

Διαβάστε προσεκτικά τις οδηγίες χρήσης πριν ενεργοποιήσετε τη συσκευή και φυλάξτε τις μαζί με την εγγύηση, την απόδειξη και, εάν είναι εφικτό, το κουτί μαζί με τα υλικά εσωτερικής συσκευασίας. Εάν δώσετε τη συσκευή σε άλλον, παρακαλώ παραδώστε του και τις οδηγίες χρήσης.

Η συσκευή είναι σχεδιασμένη αποκλειστικά για ιδιωτική χρήση και για τον προβλεπόμενο σκοπό. Αυτή η συσκευή δεν είναι κατάλληλη για εμπορική χρήση. Μην τη χρησιμοποιείτε σε εξωτερικό χώρο. Κρατήστε τη μακριά από πηγές θερμότητας, απευθείας ηλιακό φως, υγρασία (ποτέ μη τη βυθίσετε σε οποιοδήποτε υγρό) και αιχμηρές γωνίες. Μην χρησιμοποιείτε τη συσκευή με βρεγμένα χέρια.

Εάν η συσκευή έχει υγρασία ή είναι βρεγμένη, αποσυνδέστε την από την πρίζα άμεσα.

Όταν την καθαρίζετε ή την αποθηκεύετε, απενεργοποιήστε την και πάντοτε βγάzte το φως από την πρίζα (τραβήξτε απευθείας το φως και όχι το καλώδιο) όταν η συσκευή δε χρησιμοποιείται και αφαιρείτε τα κουμπωμένα εξαρτήματα. Μην χρησιμοποιείτε τη συσκευή χωρίς επίβλεψη. Εάν φύγετε από τον χώρο πάντα θα πρέπει να την απενεργοποιείτε. Αφαιρέστε το φως από την πρίζα. Ελέγχετε συστηματικά τη συσκευή και το καλώδιο για αλλοιώσεις. Μην χρησιμοποιείτε τη συσκευή εάν καταστραφεί.

Μην επιχειρήσετε να επισκευάσετε τη συσκευή μόνοι σας. Πάντοτε επικοινωνείτε με εξουσιοδοτημένο τεχνικό. Για να αποφύγετε την έκθεση στον κίνδυνο, αντικαθιστάτε το αλλοιωμένο καλώδιο μόνο στον κατασκευαστή, στην εξυπηρέτηση πελατών ή από καταρτισμένο τεχνικό και με καλώδιο ίδιου τύπου.

Χρησιμοποιείτε μόνο αυθεντικά ανταλλακτικά.

Προσέξτε ιδιαίτερα τις παρακάτω «Ειδικές Οδηγίες Ασφαλείας».

Παιδιά και Ευάλωτες ομάδες

Για να εξασφαλίσετε την ασφάλεια των παιδιών, παρακαλώ φυλάξτε όλα τα υλικά συσκευασίας (πλαστικές σακούλες, κουτιά, πολυστυρένιο κτλ) μακριά τους.

### **Ειδικές Οδηγίες Ασφαλείας**

- Μην αγγίζετε τα κινούμενα μέρη της συσκευής και περιμένετε πάντοτε να σταματήσει.
- Κατά τη λειτουργία, τα αντικείμενα όπως κουτάλια, σπάτουλες ζύμης ή τα χέρια σας δε θα πρέπει να αγγίξουν ποτέ τους περιστρεφόμενους αναδευτήρες ή τους γάντζους ζύμης! Προσοχή – κίνδυνος τραυματισμού!
- Πριν αλλάξετε τα εξαρτήματα, η συσκευή πρέπει να αποσυνδεθεί από την πρίζα!  
Παρακαλώ χρησιμοποιείτε μόνο τα εξαρτήματα που συνιστώνται από τον κατασκευαστή. Άλλα εξαρτήματα μπορεί να προκαλέσουν φωτιά, ηλεκτροπληξία και/ή τραυματισμό.
- Για να αποφευχθεί το πιτσιλίσμα, πάντοτε βυθίζετε τα

εξαρτήματα πλήρως μέσα στο φαγητό που θα αναμείξετε πριν ενεργοποιήσετε τη συσκευή.

- Μόνο αναμείξτε ή χτυπήστε το φαγητό με αυτήν τη συσκευή.
- Μη λειτουργείτε το μίξερ για περισσότερα από 5 λεπτά! Μετά την πάροδο αυτού του χρόνου, αφήστε τη συσκευή να κρυώσει για περίπου 10 λεπτά πριν τη χρησιμοποιήσετε ξανά.
- Η συσκευή είναι σχεδιασμένη μόνο για μικρές ποσότητες! Γι' αυτό θα πρέπει να γεμίζετε το δοχείο μέχρι το μέγιστο που αναγράφεται.
- Μη συνδέετε τη συσκευή στην πρίζα χωρίς κουμπωμένα εξαρτήματα.
- Μη μετακινείτε ή σηκώνετε τη συσκευή κατά τη χρήση. Πάντοτε απενεργοποιείτε την πρώτα και μετά αποσυνδέστε την από την πρίζα. Μεταφέρετε τη συσκευή πάντοτε και με τα δύο χέρια!

## **ΠΡΟΕΤΟΙΜΑΣΙΑ ΓΙΑ ΧΡΗΣΗ**

### **Προετοιμάζοντας το μίξερ χειρός**

1. Εισαγάγετε τους γάντζους ζυμώματος/αναδευτήρες στην κεφαλή του μίξερ (Σχ.1)
2. Βεβαιωθείτε ότι οι γάντζοι ζυμώματος/αναδευτήρες είναι κλειδωμένοι στη σωστή θέση (Σχ.2)

Εάν χρησιμοποιείτε το μίξερ με τη βάση, εισαγάγετε τους γάντζους ζυμώματος/ αναδευτήρες στις πλαστικές υποδοχές, εξασφαλίζοντας ότι ευθυγραμμίζονται με τις υποδοχές στην κεφαλή.

Τα εξαρτήματα μπορούν να αφαιρεθούν μόνο με την ταχύτητα στη θέση «0».

### **Προετοιμάζοντας το επιτραπέζιο μίξερ**

1. Πιέστε το κουμπί απελευθέρωσης βάσης στήριξης, σηκώστε τη βάση. Τοποθετήστε το μπολ πάνω στη βάση (Σχ.3, Σχ.4)
2. Τοποθετήστε τον δίσκο ανάμειξης πάνω στη βάση, μετά πιέστε το κουμπί απελευθέρωσης της βάσης, πιέστε προς τα κάτω τη βάση (Σχ.5, Σχ.6, Σχ.7).
3. Κρατήστε και πιέστε πάνω στη βάση το μίξερ μέχρι να κουμπώσει σωστά (Σχ.8, Σχ.9).

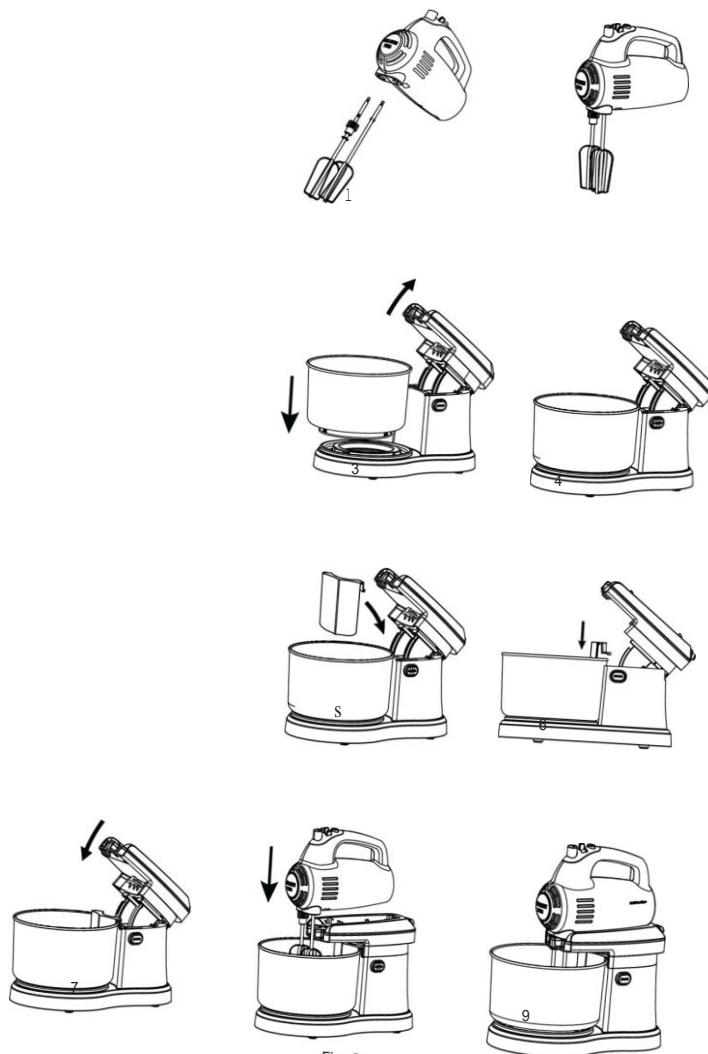


Fig. 8

## ΛΕΙΤΟΥΡΓΙΑ

### Χρήση του επιτραπέζιου μίξερ

1. Πιέστε το κουμπί απελευθέρωσης βάσης, σηκώστε τη βάση.
2. Τοποθετήστε τα υλικά μέσα στο μπολ και στη συνέχεια στερεώστε το μπολ στο μίξερ.
3. Πιέστε το κουμπί απελευθέρωσης βάσης με το ένα χέρι και έπειτα πιέστε τη βάση/μίξερ με το άλλο χέρι.
4. Συνδέστε στην πρίζα.

5. Στρίψτε τον διακόπτη της ταχύτητας προς τα πίσω για να επιλέξετε την ταχύτητα που θέλετε (η πρώτη κουκίδα στο μίξερ είναι η χαμηλότερη ταχύτητα). Όσο το μείγμα πήζει, ανεβάζετε την ταχύτητα. Εάν η συσκευή επιβραδύνει, ανεβάστε την ταχύτητα. Πιέστε το κουμπί turbo για να λειτουργεί το μίξερ στη μέγιστη ταχύτητα. Το μοτέρ θα λειτουργεί όσο το κουμπί είναι πατημένο.
6. Όταν το μείγμα φτάσει στην επιθυμητή σύσταση, στρίψτε τον διακόπτη στη θέση «0» και σηκώστε την βάση/μίξερ. Ίσως είναι απαραίτητο να μαζεύετε το μείγμα από τα τοιχώματα του μπολ κατά τη λειτουργία του για να βοηθήσετε την ανάμιξη.
7. Για να αφαιρέσετε τα εργαλεία, βεβαιωθείτε ότι ο διακόπτης ταχύτητας είναι στην θέση «0» και αποσυνδέστε το μίξερ από την πρίζα. Κρατήστε τα εξαρτήματα και πιέστε το κουμπί απελευθέρωσής τους.

### Συμβουλές

Όταν καθαρίζετε τους αναδευτήρες, χρησιμοποιήστε βούτυρο ή μαργαρίνη σε θερμοκρασία δωματίου πριν τη χρήση.

Για καλύτερα αποτελέσματα με μικρές ποσότητες, χρησιμοποιήστε το μίξερ χειρός χωρίς τη βάση.

Μεγάλες ποσότητες και πηχτά μείγματα μπορεί να χρειαστούν περισσότερο χρόνο ανάμιξης.

Εάν θέλετε να αναμειξετε μεγαλύτερες ποσότητες ή βαρύτερα μείγματα, αφαιρέστε το μίξερ από τη βάση και χρησιμοποιήστε μεγαλύτερο μπολ.



### ΚΑΘΑΡΙΣΜΟΣ

- Πριν καθαρίσετε τον εξοπλισμό, πάντοτε αποσυνδέστε το μίξερ από την πρίζα.
- Για τον καθαρισμό της κυρίως συσκευής, χρησιμοποιήστε μόνο νωπό πανί.
- Δε θα πρέπει σε καμία περίπτωση να βυθιστεί η συσκευή σε νερό για να καθαριστεί.
- Ποτέ μη χρησιμοποιείτε δραστικά καθαριστικά!
- Αφαιρούμενα εξαρτήματα που έχουν έρθει σε επαφή με το μείγμα (εξαρτήματα ζυμώνματος και μπολ) μπορούν να καθαριστούν στο χέρι.
- Μη χρησιμοποιήσετε ποτέ συρμάτινο σφουγγάρι, βούρτσα ή χλωρίνη για να καθαρίσετε το ανοξείδωτο μπολ σας.

## ΤΕΧΝΙΚΑ ΧΑΡΑΚΤΗΡΙΣΤΙΚΑ

Τροφοδοσία: 220-240V, 50Hz

Ισχύς: 300W

**Για κάθε λόγο βελτίωσης, η Berer διατηρεί το δικαίωμα να τροποποιήσει ή να βελτιώσει το προϊόν χωρίς ειδοποίηση.**



Η ευρωπαϊκή οδηγία 2011/65/EU σχετικά με τα Απόβλητα ειδών Ηλεκτρικού και Ηλεκτρονικού Εξοπλισμού (ΑΗΗΕ) απαιτεί οι παλιές οικιακές ηλεκτρικές συσκευές να μην απορρίπτονται στους τυπικούς δημοτικούς κάδους σκουπιδιών. Οι παλιές συσκευές πρέπει να συλλέγονται ξεχωριστά ώστε να διευκολύνεται η αξιοποίηση και η ανακύκλωση των υλικών που περιλαμβάνουν και να μειώνεται η επίδραση στην υγεία του ανθρώπου και στο περιβάλλον. Το σύμβολο του κάδου με το X σας υπενθυμίζει την υποχρέωσή σας όταν πετάτε τη συσκευή να συλλέγεται ξεχωριστά.

## ΠΙΣΤΟΠΟΙΗΤΙΚΟ ΕΓΓΥΗΣΗΣ

Αυτή η συσκευή έχει ελεγχθεί στο εργοστάσιο. Από την ημέρα αγοράς ισχύει εγγύηση 24 μηνών για ελαττώματα υλικών και κατασκευής. Για τη χρήση της εγγύησης θα πρέπει να επιδείξετε την απόδειξη αγοράς μαζί με το πιστοποιητικό εγγύησης.

**Η εγγύηση ισχύει μόνο με το πιστοποιητικό εγγύησης και την απόδειξη αγοράς που αποδεικνύει την ημερομηνία αγοράς και το μοντέλο της συσκευής.**

Για τεχνική υποστήριξη, παρακαλώ επικοινωνήστε απευθείας με τον έμπορο ή τα κεντρικά μας, ώστε να διατηρήσετε την αποδοτικότητα της συσκευής και ΝΑ ΜΗΝ ακυρώσετε την εγγύηση.

### Όροι εγγύησης

Εάν η συσκευή παρουσιάσει κάποιο πρόβλημα λόγω ελαττωματικής κατασκευής ή/και υλικού κατά τη διάρκεια ισχύος της εγγύησης, εγγυόμαστε δωρεάν επισκευή υπό τον όρο ότι:

- Η συσκευή έχει χρησιμοποιηθεί σωστά και για το σκοπό που προορίζεται
- Η συσκευή δεν έχει παραποιηθεί, αλλιώς δεν μπορεί να συντηρηθεί.
- Θα επιδείξετε την απόδειξη αγοράς.
- Τυχόν φυσική φθορά της συσκευής λόγω χρήσης δεν θα καλυφθεί από την παρούσα εγγύηση. Κατ' επέκταση, οποιοδήποτε κομμάτι που θα μπορούσε να σπάσει από ατύχημα ή μέρη που καταναλώνονται με εμφανή σημάδια φθοράς (όπως λάμπες, μπαταρίες, μέρη που παράγουν θερμότητα...) και τα αισθητικά κομμάτια εξαιρούνται από την εγγύηση, καθώς και κάθε αλλοίωση που προκύπτει από τη μη εφαρμογή των κανόνων χρήσης, από την αμέλεια κατά τη χρήση και/ή τη συντήρηση της συσκευής, την απροσεξία, τη λάθος ή ακατάλληλη εγκατάσταση, τη ζημιά κατά τη μεταφορά και οποιαδήποτε άλλη ζημιά που δεν μπορεί να αποδοθεί στον κατασκευαστή.

Για κάθε βλάβη που δεν μπορεί να επισκευαστεί εντός της περιόδου εγγύησης, η συσκευή θα αντικαθίσταται δωρεάν.

Σε κάθε περίπτωση, εάν το τμήμα προς αντικατάσταση λόγω ελαττώματος, θραύσης ή δυσλειτουργίας είναι ένα αξεσουάρ και/ή ένα αφαιρούμενο μέρος του προϊόντος, η Βερεδιατριεί το δικαίωμα να αντικαταστήσει μόνο το συγκεκριμένο μέρος και όχι όλο το προϊόν.

### Τεχνική υποστήριξη

Ακόμα και μετά τη λήξη της εγγύησης πάντα θα επικεντρωνόμαστε την επισκευή ελαττωματικών συσκευών. Για τεχνική υποστήριξη και/ή επισκευές μετά τη λήξη της εγγύησης, μπορείτε να απευθυνθείτε απευθείας στην παρακάτω διεύθυνση:

Επικοινωνήστε με τον αντιπρόσωπο στη χώρα σας ή με το Τμήμα Εξυπηρέτησης Πελατών της Βερε στο email [assistenza@beper.com](mailto:assistenza@beper.com), το οποίο θα προωθήσει το αίτημά σας στον αντιπρόσωπο της χώρας σας

Αποκλειστικός αντιπρόσωπος Ελλάδας:



# CONNECT C.C.S LTD

CALL CENTER SERVICES & MORE

Τηλ: 2314400428



