

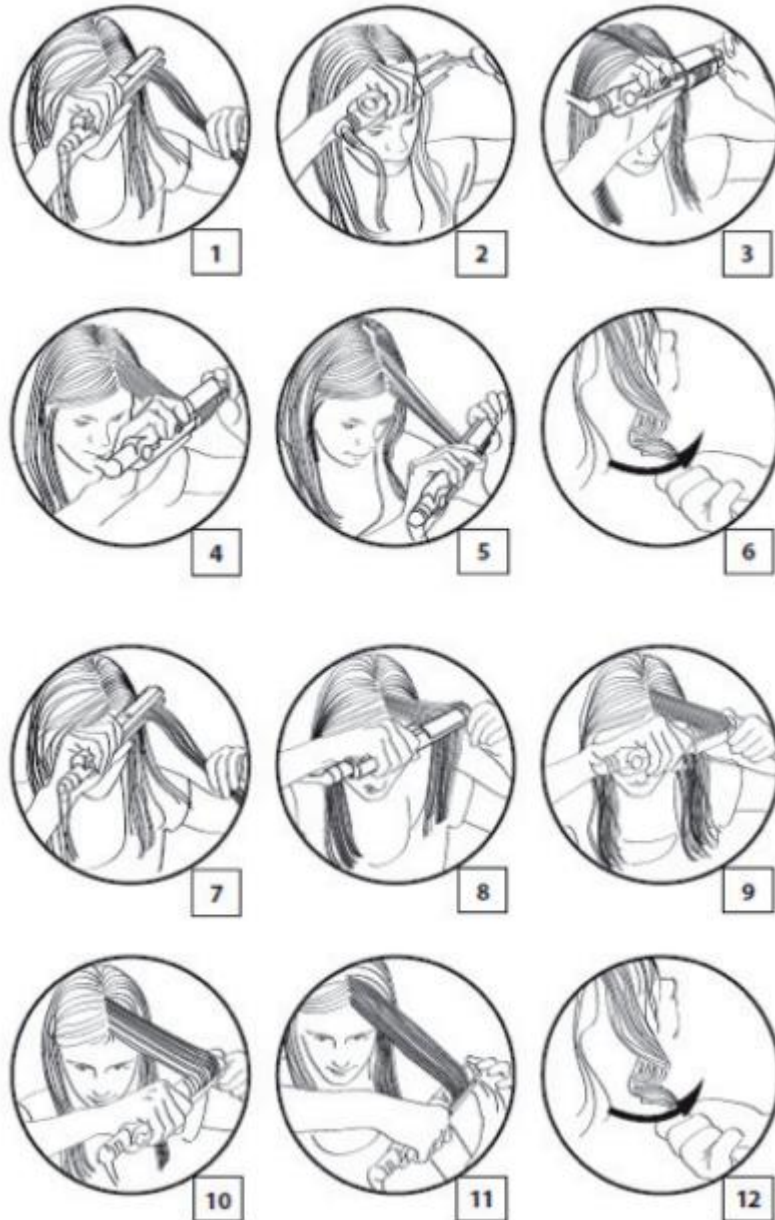
# *beper*

**ΣΥΣΚΕΥΗ ΙΣΙΩΜΑΤΟΣ ΜΑΛΛΙΩΝ – ΟΔΗΓΙΕΣ ΧΡΗΣΗΣ**

- **HAIR STRAIGHTENER - USE INSTRUCTIONS**
- **LISSEUR CHEVEUX - MANUEL D'INSTRUCTIONS**
- **HAARGLAETTER - BETRIEBSANLEITUNG**
- **PLANCHA DE PELO - MANUAL DE INSTRUCCIONES**



**Cod.: 40.450F/GO**



### **ΓΕΝΙΚΕΣ ΟΔΗΓΙΕΣ ΑΣΦΑΛΕΙΑΣ**

**ΔΙΑΒΑΣΤΕ ΠΡΟΣΕΚΤΙΚΑ ΤΙΣ ΟΔΗΓΙΕΣ ΧΡΗΣΗΣ ΠΡΙΝ ΧΡΗΣΙΜΟΠΟΙΗΣΕΤΕ ΤΗ ΣΥΣΚΕΥΗ ΠΡΩΤΗ ΦΟΡΑ.**

Διαβάστε τις παρακάτω οδηγίες προσεκτικά, καθώς σας παρέχουν χρήσιμες πληροφορίες ασφαλείας για την τοποθέτηση, χρήση και συντήρηση και σας βοηθούν να αποφύγετε πιθανά ατυχήματα.

Αφαιρέστε τη συσκευασία και σιγουρευτείτε ότι η συσκευή είναι άθικτη, προσέχοντας ιδιαίτερα το καλώδιο παροχής ρεύματος. Τα μέρη της συσκευασίας (πλαστικές σακούλες, πολυστυρένιο κ.τ.λ.) δεν πρέπει να είναι προσβάσιμα σε παιδιά για να προστατευτούν από πηγές πιθανού κινδύνου.

Συνιστάται να μην πετάτε τα υλικά συσκευασίας στα σκουπίδια του σπιτιού αλλά να τα απορρίπτετε σε ειδικούς χώρους σε συνεργασία με το δήμο σας.

Πριν συνδέσετε τη συσκευή σιγουρευτείτε ότι η τάση του ρεύματος είναι κατάλληλη για τη συσκευή με βάση την ετικέτα της.

Εάν το φως της συσκευής δεν ταιριάζει στην πρίζα, δώστε το για αντικατάσταση μόνο σε εξειδικευμένο τεχνικό, ο οποίος θα εξασφαλίσει επιπλέον ότι τα καλώδια της πρίζας είναι κατάλληλα για την απορρόφηση ισχύος της συσκευής σας.

Ποτέ μην τραβήξετε το καλώδιο του ρεύματος για να αποσυνδέσετε τη συσκευή.

Σιγουρευτείτε ότι το καλώδιο του ρεύματος δεν έρχεται ποτέ σε επαφή με καυτές ή αιχμηρές επιφάνειες. Μη χρησιμοποιείτε τη συσκευή εάν το καλώδιο έχει υποστεί ζημιά. Σε αυτήν την περίπτωση πρέπει να αντικατασταθεί από τον κατασκευαστή, τον εξουσιοδοτημένο επισκευαστή ή παρόμοια εξειδικευμένους τεχνικούς ώστε να αποτραπεί οποιαδήποτε ζημιά.

Συνδέστε τη συσκευή αποκλειστικά σε εναλλασσόμενο ρεύμα.

Γενικά, η χρήση μετασχηματιστών για διαφορετικές πρίζες και/ή επεκτάσεις δε συνιστώνται. Εάν είναι απαραίτητο, παρακαλώ χρησιμοποιείτε μόνο απλούς ή πολλαπλούς μετασχηματιστές και επεκτάσεις σε συμμόρφωση με τους κανόνες ασφαλείας σε ισχύ, εξασφαλίζοντας ότι το όριο της δυνατότητας απορρόφησης πάνω στους απλούς μετασχηματιστές και τις επεκτάσεις και το ανώτατο όριο ισχύος πάνω στον πολλαπλό μετασχηματιστή δεν υπερβαίνονται.

Αυτή η συσκευή προορίζεται αποκλειστικά για την ειδική της χρήση.

Οποιαδήποτε άλλη χρήση θεωρείται ακατάλληλη και κατ' επέκταση επικίνδυνη. Ο κατασκευαστής δεν είναι υπεύθυνος για οποιαδήποτε ζημιά προκύψει από ακατάλληλη, λανθασμένη ή απρόσεκτη χρήση.

Για να αποφύγετε τον κίνδυνο εγκαύματος, συνιστάται να ξετυλίξετε πλήρως το καλώδιο του ρεύματος και να βγάλετε τη συσκευή από την πρίζα, όταν δε χρησιμοποιείται.

Πριν το καθάρισμα αποσυνδέετε πάντα τη συσκευή.

Για να προστατευτείτε από ηλεκτροπληξία, μη βυθίζετε το καλώδιο, το φως ή οποιοδήποτε μέρος της συσκευής στο νερό ή σε άλλα υγρά.

Μην κρατάτε τη συσκευή με βρεγμένα χέρια ή πόδια.

Μην κρατάτε τη συσκευή με γυμνά πόδια.

Μην εκθέτετε τη συσκευή σε καιρικές συνθήκες όπως βροχή, άνεμο, χιόνι, χαλάζι.

Μη χρησιμοποιείτε τη συσκευή κοντά σε εκρηκτικά, πολύ εύφλεκτα υλικά, αέρια, φλόγες, συσκευές θέρμανσης.

Μην επιτρέπετε σε παιδιά, άτομα με αναπηρία ή σε οποιονδήποτε άπειρο ή χωρίς τεχνική ικανότητα να χρησιμοποιούν τη συσκευή χωρίς επίβλεψη. Η αυστηρή επίβλεψη είναι απαραίτητη όταν η συσκευή χρησιμοποιείται κοντά ή από παιδιά.

Σιγουρευτείτε ότι τα παιδιά δεν παίζουν με αυτή τη συσκευή.

Εάν αποφασίσετε να μην χρησιμοποιήσετε άλλο τη συσκευή, κάντε την μη επισκευάσιμη κόβοντας απλώς το καλώδιό της αφού το βγάλετε από την πρίζα. Επίσης μετατρέψτε σε μη επισκευάσιμα όλα τα επικίνδυνα μέρη, ειδικά για παιδιά που θα μπορούσαν να παίξουν με τη συσκευή.

## **ΓΙΑ ΝΑ ΚΑΝΕΤΕ ΤΑ ΜΑΛΛΙΑ ΣΑΣ ΜΠΟΥΚΛΕΣ**

- Στεγνώστε τα λουσμένα μαλλιά σας χρησιμοποιώντας ένα πιστολάκι και ξεμπερδέψτε τα χρησιμοποιώντας μία χτένα.
- Χωρίστε τα μαλλιά σας σε τούφες πλάτους περίπου 3 εκ.

### **Δημιουργήστε φυσικές μπούκλες, προς τα μέσα**

- Ξεχωρίστε ένα τμήμα των μαλλιών και τοποθετήστε τη συσκευή ισιώματος στις ρίζες με την καμπυλωτή πλευρά των πλακών προς το κεφάλι (1).
- Περιστρέψτε κατά 90° τη συσκευή προς τα κάτω, έτσι ώστε η καμπυλωτή πλευρά των πλακών να είναι προς τα έξω (2).
- Μπορείτε να κρατήσετε τη μη θερμαινόμενη άκρη με το άλλο χέρι έτσι ώστε να είναι ευκολότερο να χειριστείτε τη συσκευή και να εφαρμόσετε ομοιόμορφη πίεση στην τούφα (3).
- Κυλήστε τη συσκευή αργά προς τα κάτω σε όλο το μήκος της τούφας, από τη ρίζα ως τις άκρες (4) + (5).  
Σημείωση: όσο πιο ομοιόμορφες και αργές είναι οι κινήσεις σας τόσο πιο σχηματισμένη θα είναι η μπούκλα!  
Οι πλάκες απελευθερώνουν μια δόση ψυχρού αέρα που σταθεροποιεί την μπούκλα.
- Αφαιρέστε τη συσκευή και χρησιμοποιήστε τα δάχτυλά σας για να στρίψετε την τούφα ξανά ώστε να πάρει τη φυσική της θέση (6).
- Επαναλάβετε εάν είναι αναγκαίο.
- Μπορείτε εάν επιθυμείτε να ψεκάσετε ελαφρώς τα μαλλιά με σπρέι για να τα σταθεροποιήσετε.

### **Δημιουργήστε πιο περίτεχνες μπούκλες που κοιτούν προς τα έξω**

- Ξεχωρίστε ένα τμήμα των μαλλιών και τοποθετήστε τη συσκευή ισιώματος στις ρίζες με την καμπυλωτή πλευρά των πλακών προς το κεφάλι (7).
- Περιστρέψτε κατά 90° τη συσκευή προς τα πάνω, έτσι ώστε η καμπυλωτή πλευρά των πλακών να είναι προς τα έξω (8).
- Μπορείτε να κρατήσετε τη μη θερμαινόμενη άκρη με το άλλο χέρι έτσι ώστε να είναι ευκολότερο να χειριστείτε τη συσκευή και να εφαρμόσετε ομοιόμορφη πίεση στην τούφα (9).
- Κυλήστε τη συσκευή αργά προς τα κάτω σε όλο το μήκος της τούφας, από τη ρίζα ως τις άκρες (10) + (11).

Σημείωση: όσο πιο ομοιόμορφες και αργές είναι οι κινήσεις σας τόσο πιο σχηματισμένη θα είναι η μπούκλα!

Οι πλάκες απελευθερώνουν μια δόση ψυχρού αέρα που σταθεροποιεί την μπούκλα.

- Αφαιρέστε τη συσκευή και χρησιμοποιήστε τα δάχτυλά σας για να στρίψετε την τούφα ξανά ώστε να πάρει τη φυσική της θέση (12).
- Επαναλάβετε εάν είναι αναγκαίο.
- Μπορείτε εάν επιθυμείτε να ψεκάσετε ελαφρώς τα μαλλιά με σπρέι για να τα σταθεροποιήσετε.

### **ΓΙΑ ΝΑ ΙΣΙΩΣΕΤΕ ΤΑ ΜΑΛΛΙΑ ΣΑΣ**

- Χωρίστε τα μαλλιά σας σε τούφες. Στερεώστε τις εξωτερικές τούφες στο επάνω μέρος του κεφαλιού σας για να μπορείτε να δουλέψετε με τις εσωτερικές.
- Πάρτε μια τούφα πλάτους περίπου 2 με 3 εκ. και τοποθετήστε την ανάμεσα στις πλάκες, κοντά στις ρίζες των μαλλιών σας
- Πιέστε τις λαβές της συσκευής, κρατήστε σφιχτά για μείνει στη θέση της η τούφα και κυλήστε τη συσκευή αργά προς τα κάτω από τη ρίζα προς την άκρη.
- Προχωρήστε στην επόμενη τούφα μέχρι να ισιώσουν όλα σας τα μαλλιά.

- Επαναλάβετε εάν χρειαστεί, και έπειτα αφήστε τη συσκευή.
- Ολοκληρώστε το χτένισμα με μια τελευταία πινελιά. Μπορείτε εάν επιθυμείτε να ψεκάσετε τα μαλλιά με ελαφρύ σπρέι για να σταθεροποιήσετε το ίσιωμα.

### **Για να φορμάρετε τα μαλλιά σας**

Η συσκευή μπορεί να χρησιμοποιηθεί και για να τονίσει συγκεκριμένα σημεία των μαλλιών σας (φράντζα, άκρες κτλ.) και να δώσει όγκο στις ρίζες.

- Για να δώσετε όγκο στις ρίζες πάρτε μια τούφα και κρατήστε την κάθετα στο κεφάλι σας. Μετά τοποθετήστε τη συσκευή όσο πιο κοντά γίνεται στη ρίζα, κλείστε τις πλάκες πάνω στην τούφα και στρίψτε τη συσκευή προς τα εμπρός για να δώσετε όσο περισσότερο όγκο γίνεται. Κρατήστε για μερικά δευτερόλεπτα και μετά ισιώστε αργά από τις ρίζες προς τις άκρες.
- Για να φορμάρετε τα μαλλιά σας γυρνώντας τις άκρες προς τα μέσα, ακολουθήστε τις παραπάνω οδηγίες αλλά στρίψτε τη συσκευή προς τα μέσα (όπως θα κάνατε με μια βούρτσα κατά το στέγνωμα των μαλλιών με πιστολάκι). Κρατήστε για λίγο σε αυτή τη θέση και αφήστε τα.
- Για να γυρίσετε τις άκρες προς τα έξω, ακολουθήστε τις ίδιες οδηγίες αλλά στρίψτε προς την άλλη κατεύθυνση.
- Μετά τη χρήση, πιέστε το κουμπί Ο και αποσυνδέστε από την πρίζα.
- Αφήνετε τη συσκευή να κρυώσει σε θερμο-ανθεκτική επιφάνεια.

### **ΚΑΘΑΡΙΣΜΟΣ ΚΑΙ ΣΥΝΤΗΡΗΣΗ**

- Αποσυνδέστε τη συσκευή και αφήστε την να κρυώσει πλήρως.
- Καθαρίστε τις πλάκες χρησιμοποιώντας ένα μαλακό, νωπό πανί, χωρίς καθαριστικό, για να διατηρήσετε την άψογη ποιότητα των πλακών. Μη γρατζουνίζετε τις πλάκες.

### **ΤΕΧΝΙΚΑ ΧΑΡΑΚΤΗΡΙΣΤΙΚΑ**

Ισχύς: 45W

Τροφοδοσία: 110-240V ~ 50/60Hz

**Για κάθε λόγο βελτίωσης, η Berer διατηρεί το δικαίωμα να τροποποιήσει ή να βελτιώσει το προϊόν χωρίς ειδοποίηση.**



Η ευρωπαϊκή οδηγία 2011/65/EU σχετικά με τα Απόβλητα ειδών Ηλεκτρικού και Ηλεκτρονικού Εξοπλισμού (ΑΗΗΕ) απαιτεί οι παλιές οικιακές ηλεκτρικές συσκευές να μην απορρίπτονται στους τυπικούς δημοτικούς κάδους σκουπιδιών. Οι παλιές συσκευές πρέπει να συλλέγονται ξεχωριστά ώστε να διευκολύνεται η αξιοποίηση και η ανακύκλωση των υλικών που περιλαμβάνουν και να μειώνεται η επίδραση στην υγεία του ανθρώπου και στο περιβάλλον. Το σύμβολο του κάδου με το Χ σας υπενθυμίζει την υποχρέωσή σας όταν πετάτε τη συσκευή να συλλέγεται ξεχωριστά.

## ΠΙΣΤΟΠΟΙΗΤΙΚΟ ΕΓΓΥΗΣΗΣ

---

Αυτή η συσκευή έχει ελεγχθεί στο εργοστάσιο. Από την ημέρα αγοράς ισχύει εγγύηση 24 μηνών για ελαττώματα υλικών και κατασκευής. Για τη χρήση της εγγύησης θα πρέπει να επιδείξετε την απόδειξη αγοράς μαζί με το πιστοποιητικό εγγύησης.

**Η εγγύηση ισχύει μόνο με το πιστοποιητικό εγγύησης και την απόδειξη αγοράς που αποδεικνύει την ημερομηνία αγοράς και το μοντέλο της συσκευής.**

Για τεχνική υποστήριξη, παρακαλώ επικοινωνήστε απευθείας με τον έμπορο ή τα κεντρικά μας, ώστε να διατηρήσετε την αποδοτικότητα της συσκευής και ΝΑ ΜΗΝ ακυρώσετε την εγγύηση.

### Όροι εγγύησης

Εάν η συσκευή παρουσιάσει κάποιο πρόβλημα λόγω ελαττωματικής κατασκευής ή/και υλικού κατά τη διάρκεια ισχύος της εγγύησης, εγγυόμαστε δωρεάν επισκευή υπό τον όρο ότι:

- Η συσκευή έχει χρησιμοποιηθεί σωστά και για το σκοπό που προορίζεται
- Η συσκευή δεν έχει παραποιηθεί, αλλιώς δεν μπορεί να συντηρηθεί.
- Θα επιδείξετε την απόδειξη αγοράς
- Τυχόν φυσική φθορά της συσκευής λόγω χρήσης δεν θα καλυφθεί από την παρούσα εγγύηση.

Κατ' επέκταση, οποιοδήποτε κομμάτι που θα μπορούσε να σπάσει από ατύχημα ή μέρη που καταναλώνονται με εμφανή σημάδια φθοράς (όπως λάμπες, μπαταρίες, μέρη που παράγουν θερμότητα...) και τα αισθητικά κομμάτια εξαιρούνται από την εγγύηση, καθώς και κάθε αλλοίωση που προκύπτει από τη μη εφαρμογή των κανόνων χρήσης, από την αμέλεια κατά τη χρήση και/ή τη συντήρηση της συσκευής, την απροσεξία, τη λάθος ή ακατάλληλη εγκατάσταση, τη ζημιά κατά τη μεταφορά και οποιαδήποτε άλλη ζημιά που δεν μπορεί να αποδοθεί στον κατασκευαστή.

Για κάθε βλάβη που δεν μπορεί να επισκευαστεί εντός της περιόδου εγγύησης, η συσκευή θα αντικαθίσταται δωρεάν.

Σε κάθε περίπτωση, εάν το τμήμα προς αντικατάσταση λόγω ελαττώματος, θραύσης ή δυσλειτουργίας είναι ένα αξεσουάρ και/ή ένα αφαιρούμενο μέρος του προϊόντος, η Beper διατηρεί το δικαίωμα να αντικαταστήσει μόνο το συγκεκριμένο μέρος και όχι όλο το προϊόν.

### Τεχνική υποστήριξη

Ακόμα και μετά τη λήξη της εγγύησης πάντα θα επικεντρωνόμαστε την επισκευή ελαττωματικών συσκευών. Για τεχνική υποστήριξη και/ή επισκευές μετά τη λήξη της εγγύησης, μπορείτε να απευθυνθείτε απευθείας στην παρακάτω διεύθυνση:

---

Επικοινωνήστε με τον αντιπρόσωπο στη χώρα σας ή με το Τμήμα Εξυπηρέτησης Πελατών της Beper στο email [assistenza@beper.com](mailto:assistenza@beper.com), το οποίο θα προωθήσει το αίτημά σας στον αντιπρόσωπο της χώρας σας